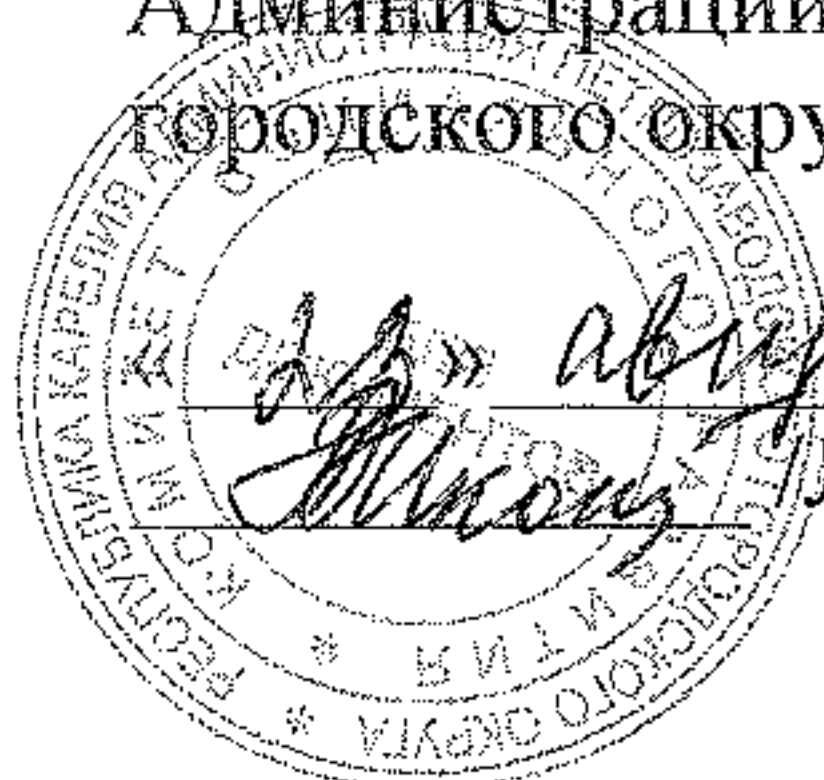


СОГЛАСОВАНО

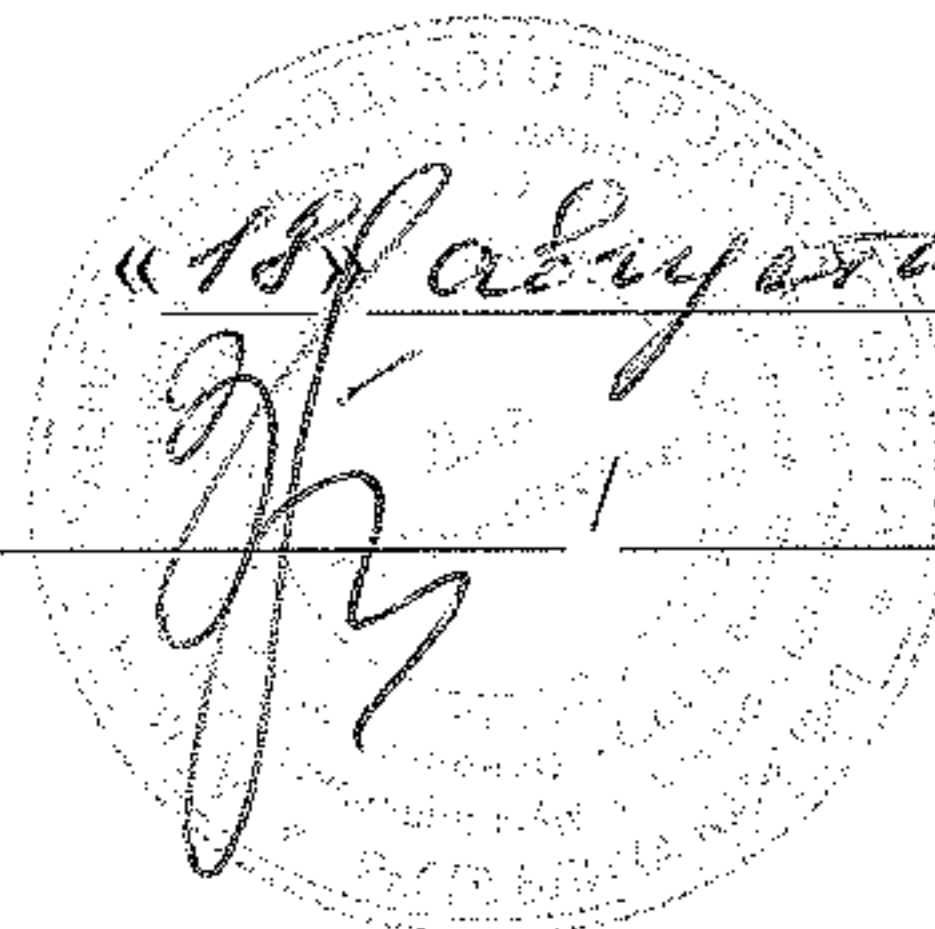
УТВЕРЖДАЮ

Заместитель председателя
комитета - начальник управления
образования комитета
социального развития
Администрации Петрозаводского
городского округа

Директор МОУ _____
«Основная школа № 19»



«18 августа» 2016 г.
Л.В. Иконникова/



СОГЛАСОВАНО

Начальник ОГИБДД УМВД
России по г. Петрозаводску

«15» 08



ПАСПОРТ

дорожной безопасности

муниципального бюджетного общеобразовательного учреждения

Петрозаводского городского округа

«Основная общеобразовательная школа № 19»

2016 год

Общие сведения

Муниципальное бюджетное общеобразовательное учреждение
Петрозаводского городского округа «Основная общеобразовательная школа
№19»

(Полное наименование образовательной организации)

Тип образовательной организации общеобразовательное учреждение

Юридический адрес: 185012 г. Петрозаводск, ул.Птицефабрика д.2

Тел.52-54-22

Фактический адрес: 185012 г. Петрозаводск, Птицефабрика д.2

Тел.52-54-22

Руководители образовательной организации:

Директор

Запольских Елена Владимировна

(фамилия, имя, отчество)

53-54-22

(телефон)

Заместитель директора

Смольская Людмила Николаевна

(фамилия, имя, отчество)

по учебно-воспитательной работе

53-54-22

(телефон)

Ответственные работники

Главный специалист управления образования

муниципального органа

комитета социального развития

образования

администрации ПГО

Н.А. Сверчкова,

пр. Ленина, д. 2, каб. 434, 71-34-60.

Ответственные от

Начальник отделения пропаганды БДД

Госавтоинспекции

ОГИБДД УМВД России по г. Петрозаводску

Л.С. Кравченко,

ул. Ленинградская, д.7, каб. 306, тел. 715-902.

Ответственные работники

Педагог-организатор ОБЖ

(должность)

за мероприятия по профилактике

Быстрова Тамара Александровна

(фамилия, имя, отчество)

детского травматизма

53-54-22

Количество обучающихся (учащихся, воспитанников) 63

Наличие уголка по БДД имеется (вестибюль 1 этажа)
(если имеется, указать место расположения)

Наличие класса по БДД нет
(если имеется, указать место расположения)

Наличие автогородка (площадки) по БДД имеется во дворе школы

Время занятий в образовательной организации:

1-ая смена: 09 час. 00 мин. – 16 час. 00 мин. (период)

внеклассные занятия: 16 час. 00 мин. – 18 час. 00 мин. (период)

Телефоны оперативных служб:

ЕДДС – 051; 78 - 49 - 41;

Единая служба спасения – 01 (112 – моб.)

Дежурный ГИБДД - 78-44-44;

Дежурный УВД - 02 (112 – моб.) -78-05-81;

Карельская Республиканская поисково-спасательная служба – 73-35-16;

Телефон доверия ФСБ – 78-46-58, 78-52-03;

Телефон скорой медицинской помощи – 03 (моб. -112);

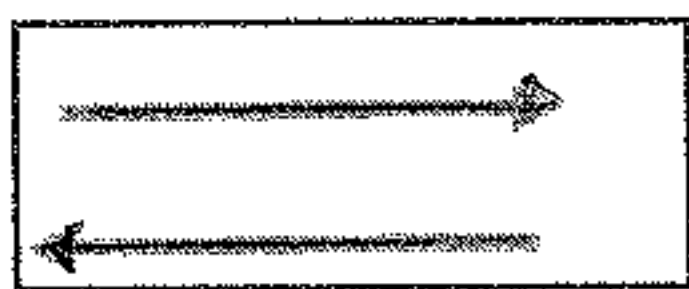
Телефон аварийной службы при утечке газа – 04 (моб. – 112).

Содержание

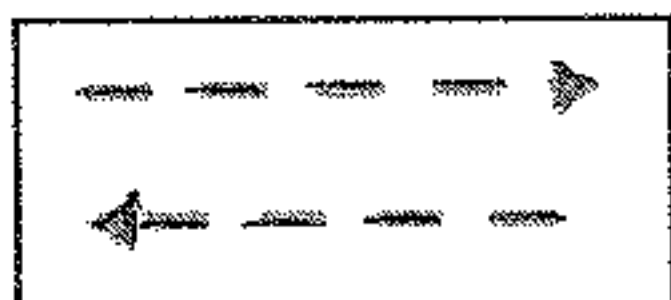
- I. План-схемы образовательной организации (сокращение – ОО).
 1. Район расположения образовательной организации, пути движения транспортных средств и детей (обучающихся).
 2. Организация дорожного движения в непосредственной близости от образовательной организации с размещением соответствующих технических средств организации дорожного движения, маршруты движения детей и расположение парковочных мест.
 3. Маршруты движения организованных групп детей от образовательной организации к стадиону, парку или спортивно-оздоровительному комплексу.
 4. Пути движения транспортных средств к местам разгрузки/погрузки и рекомендуемые безопасные пути передвижения детей по территории образовательной организации.

- II. Информация об обеспечении безопасности перевозок детей специальным транспортным средством (автобусом).
 1. Общие сведения.
 2. Маршрут движения автобуса образовательной организации.
 3. Безопасное расположение остановки автобуса у образовательной организации.

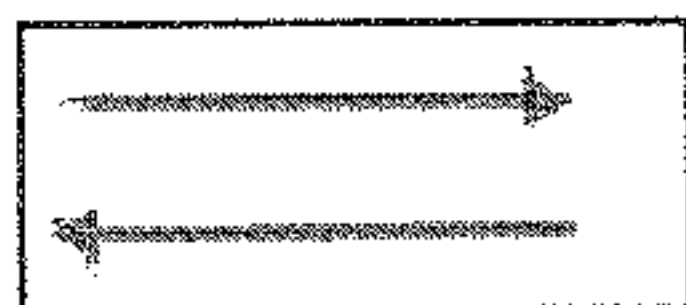
***Условные обозначения схем организации дорожного движения в непосредственной близости от образовательной организации:**



- пути движения транспортных средств;

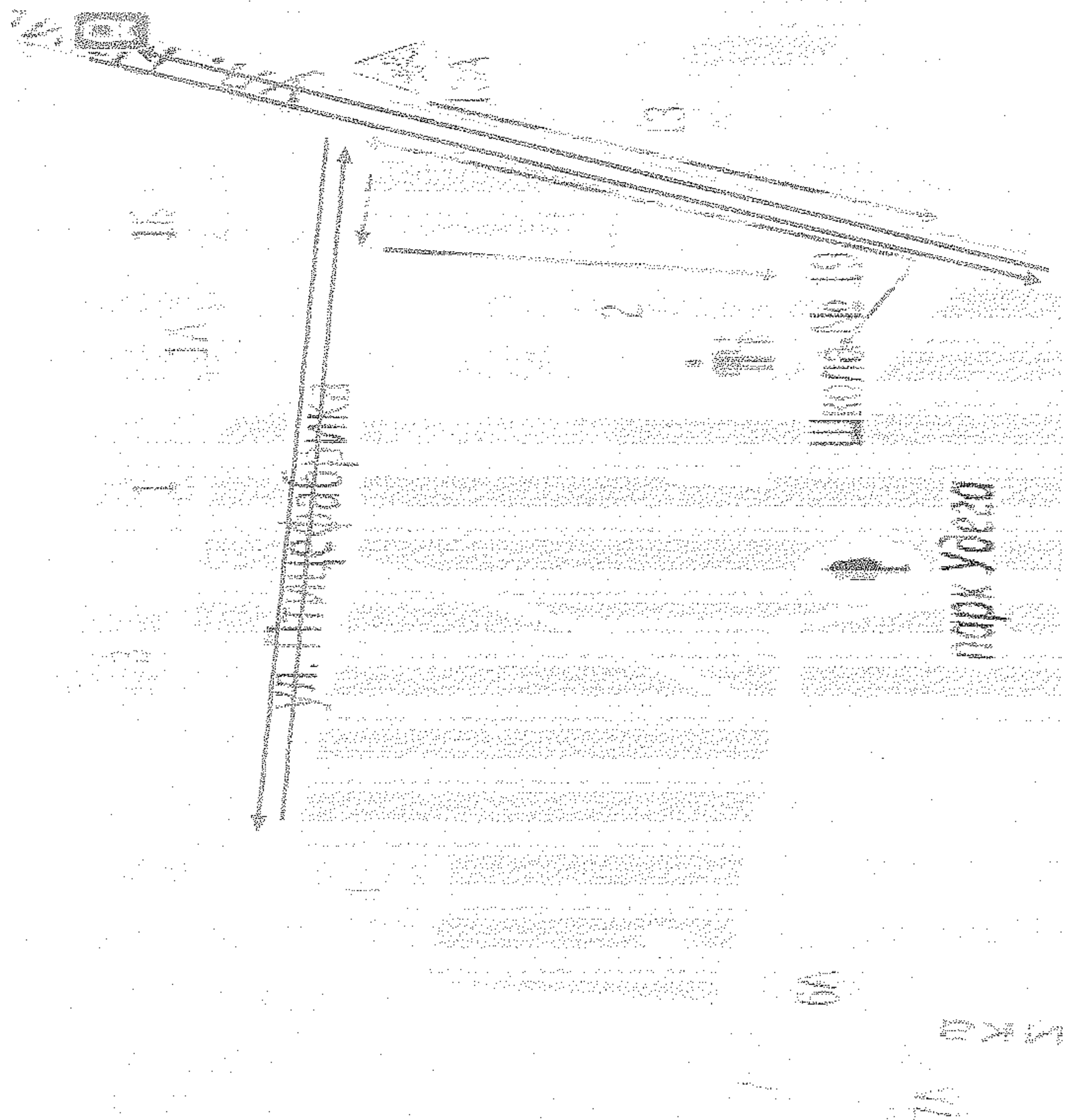


- пути движения транспортных средств к местам разгрузки/
погрузки на территории ОО;

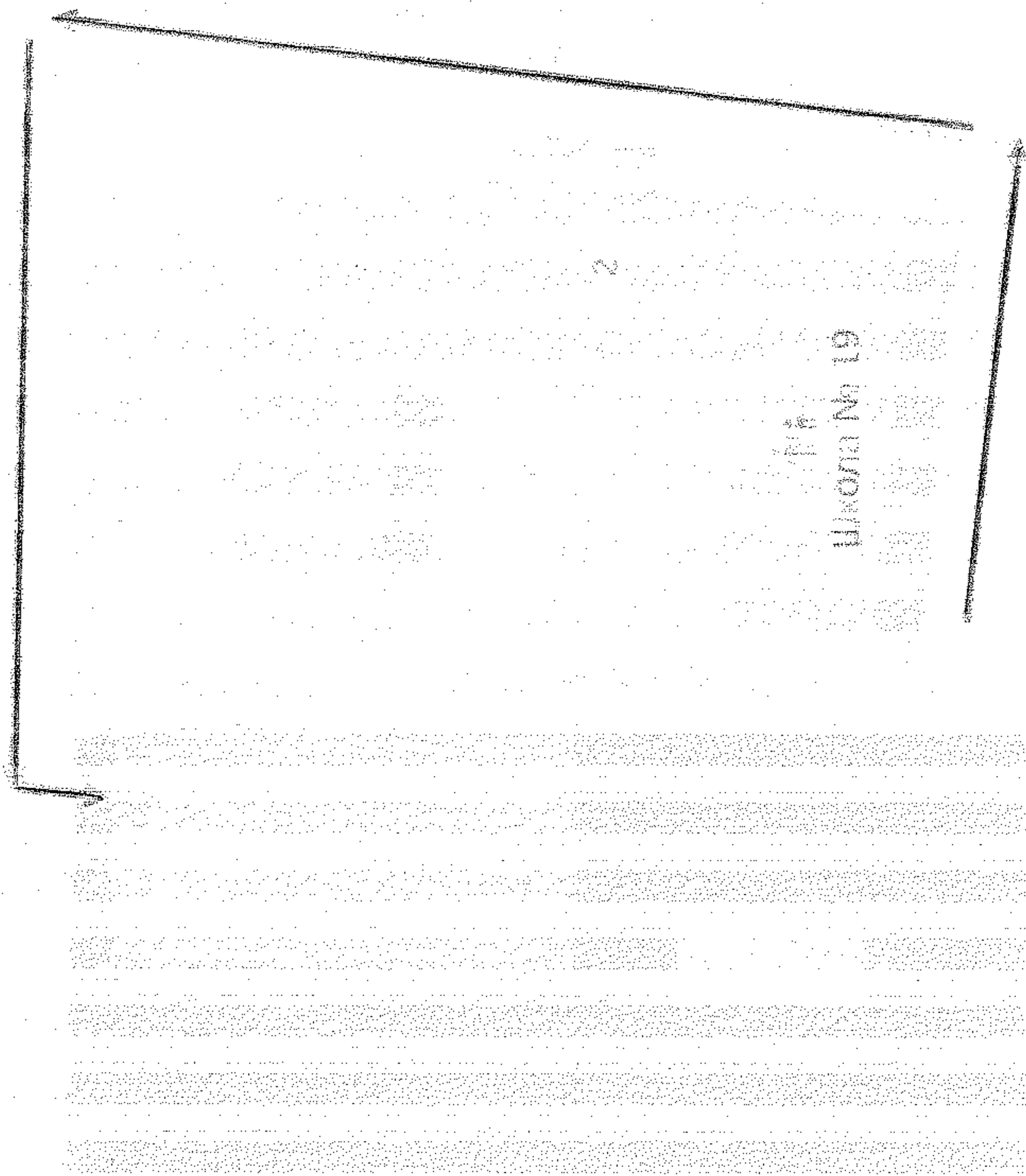


- пути движения пешеходов.

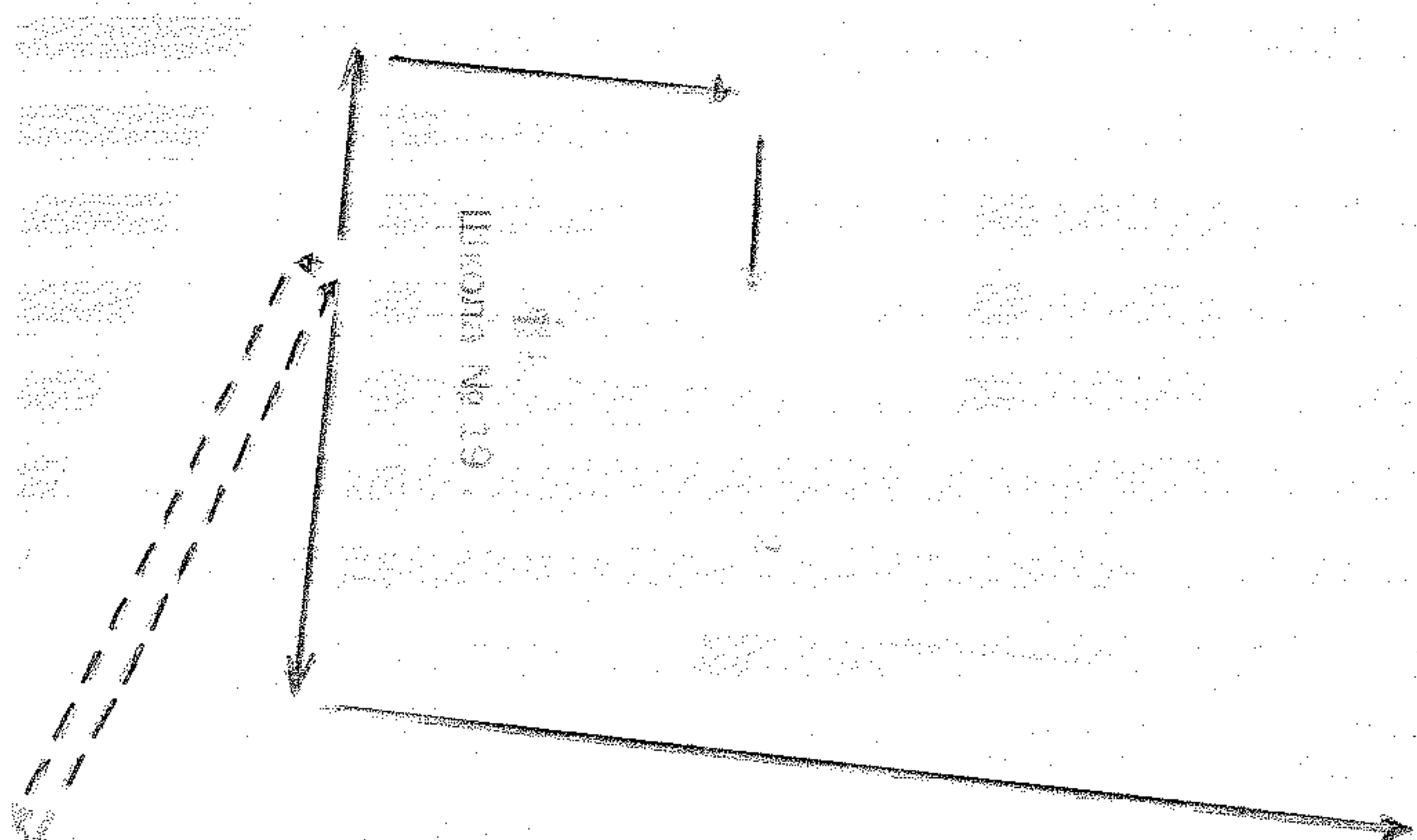
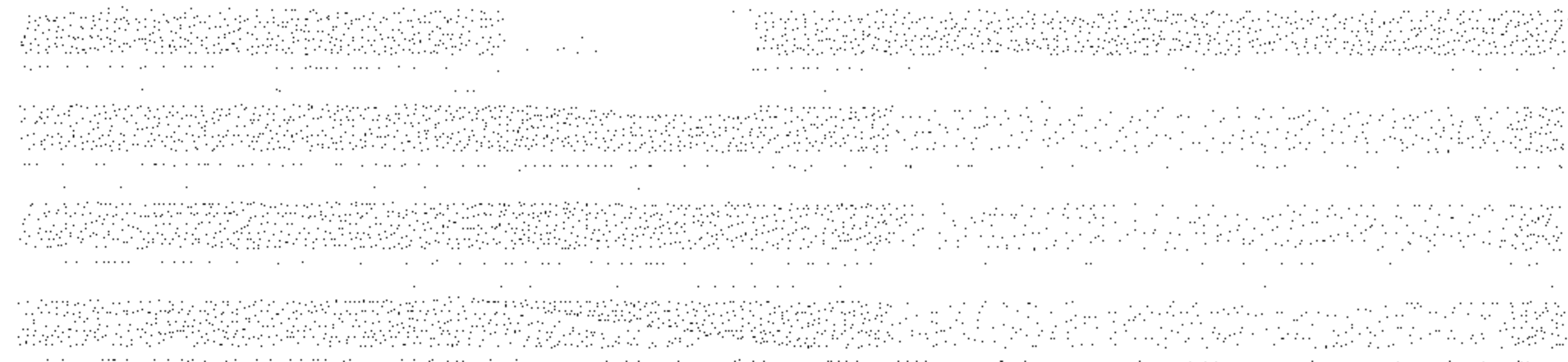
2. Схема организации дорожного движения в непосредственной близости от образовательной организации с размещением соответствующих технических средств организации дорожного движения, маршрутов движения детей и расположения парковочных мест



3. Маршруты движения организованных групп детей от образовательной организации к стадиону.



4. Пути движения транспортных средств к местам разгрузки/погрузки и рекомендуемые безопасные пути передвижения детей по территории образовательной организации



Фабрика

ул. Птицефабрик

II. Информация об обеспечении безопасности перевозок детей специальным транспортным средством (автобусом).

МОУ «Основная общеобразовательная школа № 19» специального транспортного средства не имеет, в связи с чем не осуществляет перевозки обучающихся.

Перевозка детей специальным транспортным средством (автобусом) сторонней организацией не предусмотрена.